

Newsletter

Informacje dla Pracowników
STRABAG w Polsce

Nr
3/2025



STRABAG
WORK ON PROGRESS

Koleżanki, Koledzy,

oddajemy w Wasze ręce kolejny numer naszego kwartalnika, w którym znajdziecie informacje o podpisanych w III kwartale kontraktach, a wśród nich m.in. Stacja Maksymilianowo o wartości blisko 930 mln zł.

W kwietniu 2025 r. do naszych struktur dołączyła spółka ZABERD – lider na rynku usługi utrzymania dróg oraz bezpieczeństwa ruchu drogowego. W tym wydaniu przybliżamy Wam ZABERD oraz zakres usług, które świadczy, teraz już jako członek rodziny STRABAG.

W stolicy Dolnego Śląska STRABAG Infrastruktura Południe rozbudowuje Port Lotniczy Wrocław - największą inwestycję w historii lotniska. Odwiedziliśmy też zespół z Warszawy, gdzie w sąsiedztwie Arsenalu i Ogrodu Krasińskich, zlokalizowana jest wyjątkowa inwestycja - Villa Bogoria, budowana przez STRABAG dla spółki Serenus.

W sekcji „Baza wiedzy” przedstawiamy STRABAG Tunnelbau CEE, które rozpoczęło działalność w Pruszkowie oraz opisujemy,

jak powstawał symulacyjny model LEAN stworzony dla zespołów budownictwa kubaturowego.

„Człowiek STRABAG” – tym razem jest nim Artem Lofitckii oraz jedego border collie Alf. Z rozmowy z Artemem dowiedzie się na czym polega nosework i caninacross.

Na koniec zapraszamy Was do zapoznania się z autorskim programem STRABAG #BDUJUJEMY KLIMAT KULTURY. W tekście znajdziecie listę instytucji kulturalnych, z którymi współpracujemy – zachęcamy do sprawdzenia repertuarów online klikając na wybrane miasto / instytucję.

Zespół Redakcyjny Newslettera:

Urszula Komorowska, Łukasz Mielnik, Maciej Tomaszewski

Napisz do nas:

komunikacja@strabag.com

W tym numerze:

- str. 3** **Nowe kontrakty:** Stacja Maksymilianowo | HUB Gamingowo-Technologiczny w Katowicach | Obwodnica Zatora | Regionalny Ośrodek Psychiatrii Sdowej w Branicach | Falochron w Pucku
- str. 6** **ZABERD dołączył do STRABAG**
- str. 9** **Co słyhać na naszych kontraktach:** Villa Bogoria w Warszawie | Port Lotniczy Wrocław
- str. 16** **STRABAG Tunnelbau CEE - nowe biuro w Pruszkowie**
- str. 18** **LEAN - model symulacyjny dla kubatury**
- str. 20** **Alf to najlepszy przyjaciel - Artem Lofitckii**
- str. 24** **STRABAG kontynuuje ogólnopolski program wsparcia kultury**
- str. 26** **Rekrutuj z nami**

Zrealizujemy nowe kontrakty, między innymi:

W III KWARTALE 2025 ROKU STRABAG PODPISAŁ UMOWY NA REALIZACJĘ

**133 projektów
2 234,6 mln PLN netto**

Wśród podpisanych umów jest 14 dużych kontraktów – każdy o wartości powyżej 20 mln PLN. Kontrakty w podziale na poszczególne piony budownictwa:

BUDOWNICTWO INFRASTRUKTURALNE

**122 kontrakty
1 497,6 mln PLN netto**

BUDOWNICTWO OGÓLNE

**11 kontraktów
737,0 mln PLN netto**

źródło danych:

Biuro Kontrolingu Technicznego Dyr. PA



Rzeczpospolita
Polska

Dofinansowane przez
Unię Europejską



PKP POLSKIE LINIE KOLEJOWE S.A.

PROJEKT "PRACE NA ODCINKU GLINCZ - KARTUZY - FAZA I" UBIEGA SIĘ O DOFINANSOWANIE PRZEZ UNIE EUROPEJSKA W RAMACH FUNDUSZY EUROPEJSKICH NA INFRASTRUKTURĘ, KLIMAT, ŚRODOWISKO 2021-2027

STACJA MAKSYMILIANOWO

wartość kontraktu: 927,3 mln PLN
zamawiający: PKP PLK
podpisanie umowy: 11 września 2025 r.
dyrekcja realizująca: PL/CC

Na stacji Maksymilianowo zmodernizowane zostaną trzy perony oraz powstanie nowe przejście pod torami. Wybudowany będzie nowy układ torowy linii kolejowych 201 i 131. STRABAG przebuduje tory o łącznej długości ok. 38 km. Kontrakt obejmuje również budowę czterech mostów kolejowych, jednego mostu i wiaduktu drogowego, a także bezkolizyjnego skrzyżowania linii. Zainstalowane zostaną nowe komputerowe urządzenia sterowania ruchem kolejowym (SRK), wymieniona będzie sieć trakcyjna wraz z budową nowych konstrukcji wsporczych.

Linia 201 zostanie dostosowana do 160 km/h dla pociągów pasażerskich i 120 km/h dla towarowych, natomiast linia nr 131 do 200 km/h dla pociągów pasażerskich i 120 km/h dla pociągów towarowych.

Termin realizacji kontraktu wynosi 51 miesięcy od dnia podpisania umowy i zaplanowany jest na grudzień 2029 roku.



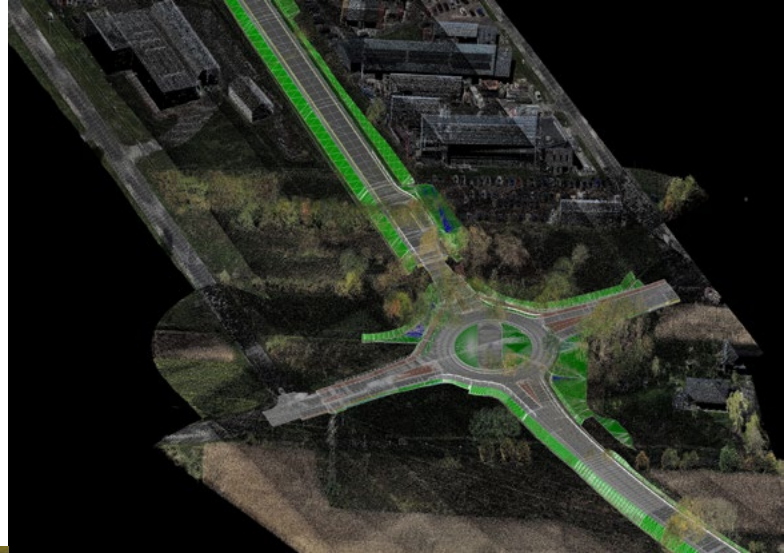
HUB GAMINGOWO-TECHNOLOGICZNY W KATOWICACH

wartość kontraktu: 469,2 mln PLN
zamawiający: Misato Katowice
podpisanie umowy: 1 sierpnia 2025 r.
dyrekcja realizująca: PR/HH

Zakres kontraktu obejmuje realizację I etapu Hubu Gamingowo-Technologicznego, który powstanie w miejscu dawnej Kopalni Węgla Kamiennego „Wieczorek” w Katowicach. Roboty budowlane prowadzone są w istniejących obiektach pokopalnianych, m.in. w zespole zabudowy Szybu „Pułaski”. To unikalne, ponad stuletnie, zabudowania przemysłowe z końca XIX i początku XX wieku. Kompleks rewitalizowanych budynków będzie korzystał z alternatywnych, ekologicznych metod zasilania i źródeł odnawialnych.

W zrewitalizowanej przestrzeni powstanie nowoczesna infrastruktura przeznaczona dla firm z branży nowych technologii. Wybudowany zostanie też pasaż podziemny, łączący różne części zespołu budynków, którego rolą będzie integracja adaptowanych obiektów dawnej kopalni - będzie to wspólna przestrzeń wykorzystywana do organizacji sympozjów, pokazów oraz wystaw.

Czas realizacji inwestycji to 32 miesiące od dnia podpisania umowy.



OBWODNICA ZATORA (PILOTAŻOWY PROJEKT BIM)

wartość kontraktu: 61,9 mln PLN
zamawiający: GDDKiA
podpisanie umowy: 26 sierpnia 2025 r.
dyrekcja realizująca: PH/EE

Konsorcjum STRABAG Infrastruktura Południe i STRABAG realizują dla GDDKiA pierwszą w Polsce inwestycję drogową z zastosowaniem metodologii Building Information Modeling (BIM).

Projekt pilotażowy obejmie budowę nowego odcinka drogi krajowej nr 28. Jej długość wyniesie 2,1 km. Będzie to trasa klasy GP (główna ruchu przyspieszonego), jednojezdniowa, po jednym pasie ruchu w każdym kierunku.

W ramach inwestycji powstanie rondo, zostanie rozbudowana istniejąca infrastruktura drogową. Powstaną nowe drogi gminne. Wybudowane zostaną dwa pieszo – rowerowe przejścia podziemne, jedno przejście dla zwierząt i 3 przepusty oraz dwa stawy kompensacyjne.

Celem pilotażu jest sprawdzenie efektywności technologii BIM w warunkach polskiego rynku. W ramach kontraktu zastosowany zostanie również Elektroniczny Dziennik Budowy. Z uwagi na innowacyjny charakter przedsięwzięcia wykonawcę wyłoniono w trybie dialogu konkurencyjnego, co pozwoliło uwzględnić specyfikę nowatorskich rozwiązań stosowanych w projekcie.



REGIONALNY OŚRODEK PSYCHIATRII SĄDOWEJ W BRANICACH

wartość kontraktu: 56,5 mln PLN
zamawiający: Regionalny Ośrodek Psychiatrii Sądowej
podpisanie umowy: 8 września 2025 r.
dykcja realizująca: PR/HH

W ramach realizowanego kontraktu STRABAG przeprowadzi modernizację, rozbudowę i termomodernizację Regionalnego Ośrodka Psychiatrii Sądowej w Branicach.

Zakres prac obejmuje m. in. rozbudowę budynku głównego o 74 dodatkowe łóżka dla pacjentów oraz modernizację i dostosowanie obiektu do obowiązujących przepisów, w tym modernizację węzłów sanitarnych. W ramach inwestycji powstaną trzy całkowicie nowe budynki dla pacjentów oraz mieszkania dla personelu medycznego. Podpisana umowa obejmuje także termomodernizację budynków wraz z wymianą stolarki okiennej i drzwiowej.

Termin zakończenia wyznaczony to grudzień 2027 r.



FALOCHRON W PUCKU

wartość kontraktu: 40,5 mln PLN
zamawiający: Urząd Morski w Gdyni
podpisanie umowy: 9 września 2025 r.
dykcja realizująca: PQ/FF

Przedmiotem zamówienia są roboty budowlane polegające na budowie falochronu ostonowego (zachodniego) wraz z Nabrzeżem Południowym. Konstrukcja falochronu o łącznej długości 472,2 m będzie miała charakter mieszany – połączy nabrzeże z parapetem oraz narzut ochronny z kamienia naturalnego, co zapewni trwałość i odporność na warunki morskie.

W ramach przedsięwzięcia przewidziano również budowę nabrzeża Południowego o łącznej długości 100,7 m, ślipu do wodowania małych jednostek, pirsu pod bramownicę portową oraz kierownicę wejściową. Wykonane zostaną także: taca do mycia małych jednostek oraz taca pod ruszt do suszenia sieci i plac postojowy.

Przeprowadzone będą także roboty czerpalne, niezbędne do zapewnienia odpowiednich głębokości i bezpieczeństwa żeglugi.

Termin realizacji wynosi 36 miesięcy.

ZABERD dołączył do STRABAG



W poszukiwaniu nowych możliwości

Budowanie dróg i ich modernizowanie od lat należy do głównych obszarów działania STRABAG. Dysponując rozwiniętą strukturą oddziałów infrastrukturalnych realizujemy kontrakty drogowe na terenie całego kraju, zarówno flagowe inwestycje, jak autostrady czy drogi ekspresowe, jak również lokalne kontrakty, ważne regionalnie.

Wraz z rozwojem sieci drogowej oraz jej intensywną eksploatacją, związaną z co raz większym ruchem, wśród zarządców infrastruktury rośnie zapotrzebowanie na usługi utrzymaniowe, co pokazuje np. wzrost zakładanych przez GDDKiA wydatków z 2,5 mld w 2024 r. do 3 mld. zł w 2025 r.

Najbliższa dekada przyniesie odwrócenie proporcji w wydatkach na drogownictwo – przeniesienie ciężaru inwestycji z nowych dróg na istniejącą sieć, która z każdym rokiem się zużywa. *„To naturalna kolej rzeczy, na którą stopniowo się przygotowujemy. Dlatego zwiększamy budżet na utrzymanie, który w tym roku wynosi 2,5 mld zł, a w przyszłym wzrośnie do 3 mld zł. To będzie stały trend”* – informowała we wrześniu 2024 r. GDDKiA na corocznym raporcie o stanie technicznym dróg krajowych.

GDDKiA zwiększa budżet na utrzymanie dróg w 2025 roku - Bankier.pl, publikacja z dn. 10.09.2024 r.

Naturalnym jest zatem krok, który wykonał STRABAG w kierunku dywersyfikacji portfela oferowanych usług, włączając w swoje struktury specjalistyczną spółkę ZABERD zajmującą się utrzymaniem dróg oraz bezpieczeństwem ruchu drogowego. Dzięki temu możemy zaoferować w pełni kompleksowe usługi, poczynając od zaprojektowania, przez budowę lub modernizację po utrzymanie – obejmując cały cykl życia produktu, jakim jest droga.

ZABERD

Firma powstała w 1992 r. we Wrocławiu i jest prawie naszym równolatkiem, biorąc pod uwagę obecność STRABAG na polskim rynku.

Początki działalności to podwykonawstwo kontraktów budowlanych. W 2008 r. ZABERD podpisał pierwszy kontrakt utrzymaniowy w formule utrzymaj standard, co wyznaczyło dalszy kierunek rozwoju i specjalizacji firmy. Nazwa ZABERD, wywodzi się od Zakład BEzpieczeństwa Ruchu Drogowego. Od 2014 r. ZABERD jest również obecny na rynku Inteligentnych Systemów Transportowych (ITS).

W ciągu kolejnych 10 lat firma rozwija swoje kompetencje realizując działania związane z utrzymaniem infrastruktury drogowej mające na celu zapewnienie bezpieczeństwa użytkownikom dróg i buduje swoją pozycję lidera na polskim rynku usług utrzymania dróg krajowych i autostrad, w którym posiada obecnie 15 % udział i dysponując zespołem ok. 500 doświadczonych pracowników, prowadzi prace utrzymaniowe na 2500 km dróg,

Główne obszary działań ZABERD obejmują:

Letnie i zimowe utrzymanie infrastruktury dróg:

- kompleksowe usługi naprawy nawierzchni drogowej, utrzymania poboczy, pasów rozdzielających, korpusu drogi i systemów odwadniających,
- zadania związane z odśnieżaniem i usuwaniem śliskości na drogach, wykorzystując największą w kraju flotę sprzętu,
- utrzymanie oznakowania pionowego i poziomego oraz urządzeń drogowych, jak bariery czy ekrany akustyczne,
- zadania związane z estetyką dróg, parkingów i mostów,
- serwis oświetlenia i sygnalizacji ulicznej,

Bezpieczeństwo ruchu drogowego:

- zabezpieczanie zdarzeń drogowych i wypadków oraz usuwanie ich skutków. Odtworzenie infrastruktury drogowej, w tym barier i ekranów akustycznych,

Inteligentne Systemy Transportowe (ITS), Elektryka drogowa:

- projektowanie i montaż systemów łączących rozwiązania informatyczne i komunikacyjne z infrastrukturą transportową, takie jak preselekcyjne systemy ważenia czy inteligentne systemy zarządzania ruchem ulicznym,
- projektowanie i realizacja prac z zakresu drogowych robót elektrycznych (sygnalizacji świetlnej, oświetlenia drogowego a także projektów związanych z elektroniką drogową).

Wśród realizowanych przez zespoły ZABERD ok. 80 umów utrzymaniowych są m.in. całoroczne utrzymanie autostrady A4 na odcinku o długości 88 km przebiegającym przez całe województwo opolskie, utrzymanie sieci dróg ekspresowych i krajowych w rej. Chodzieży i Nowego Tomysła – na łącznej długości ponad 430 km, czy całoroczne kompleksowe utrzymanie dróg krajowych w Rejonie Garowlin (długość ok 140 km).

W rodzinie STRABAG

ZABERD wszedł w skład do Grupy STRABAG w kwietniu 2025 r. i w strukturach organizacji funkcjonuje jako jednostka operacyjna w ramach dyrekcji PM. Dotychczasowy skład zarządu reprezentowanego przez Piotra Niewiadomskiego, Piotra Szczekiego i Grzegorza Senftlebensa został wzmocniony przez Grzegorza Radzikowskiego, który odpowiada za obszar integracji ze STRABAG. Bez zmian pozostaje natomiast struktura organizacyjna ZABERD, podobnie jak zachowana zostaje marka i charakterystyczne logo z sygnalizatorem świetlnym.

Włączając ZABERD w struktury organizacji, STRABAG zyskuje nowe możliwości w zakresie oferowanych usług. Dla ZABERD jest to szansa na dalszy rozwój firmy, wykorzystując know-how i doświadczenie jakim dysponuje STRABAG.

Kompleksowe usługi utrzymania dróg i autostrad (PLN 282m)



Dodatkowe usługi (PLN 24m)



STRABAG
WORK ON PROGRESS

ZABERD



Jestem przekonany, że wejście ZABERD w struktury STRABAG zwiększy potencjał serwisowy grupy. Jesteśmy jedyną w Polsce firmą branży budowlanej posiadającą oddziały budowy infrastruktury drogowej we wszystkich województwach. Transakcja znacząco wpłynie na rozwój działalności utrzymaniowej w regionach. Rozszerzenie oferty STRABAG o ten zakres usług jest także odpowiedzią na rosnące potrzeby zarządców infrastruktury w zakresie kompleksowego utrzymania sieci drogowej – Wojciech Trojanowski, Członek Zarządu STRABAG.



Wykorzystując efekt skali i obecność lokalnych oddziałów STRABAG we wszystkich województwach możliwe będzie realizowanie większej ilości zleconych prac i udział w większych przetargach. W realizacji ambitnych planów pomogą zasoby sprzętowe, kapitałowe i technologiczne, np. wytwórnie bitumiczne, wiedza operacyjna i technologiczna. Synergie sprzętowe i zasobowe (flota pojazdów, grupy bitumiczne, grupy barierowe i malarska, zespół elektryczny) oraz wspólne bazy sprzętowe. Jednym z kluczowych obszarów jest również wymiana wiedzy na linii STRABAG – ZABERD.

Połączenie możliwości technicznych i doświadczeń dwóch podmiotów, z których każdy od ponad 30 lat działa na polskim rynku zapewnia realną przewagę konkurencyjną, czyniąc STRABAG jedyną firmą na krajowym rynku oferującą tak szeroki zakres usług.



Dyrekcja PT	Bazy sprzętowe i magazynowe do przechowywania materiałów i sprzętu
Dyrekcja PC	Zespoły robocze do prac związanych z nawierzchnią, pobocznymi, korpusem drogi, odwodnieniem, chodnikami, oznakowaniem, BRD, estetyką pasa drogowego
Dyrekcja PH	
Dyrekcje PE, PF, PL - cała Polska	Kontrakty realizowane przez kluczowych podwykonawców. Możliwe wykorzystanie operacyjne.



Fot. Wspólna realizacja prac, Port Lotniczy Wrocław. ©STRABAG

”
Integracja spółki ZABERD, ze względu na jej profil działalności oraz specyfikę segmentu, stanowi szczególne wyzwanie. Mimo to, opracowany na początku procesu harmonogram integracji jest konsekwentnie realizowany. Wiele obszarów działalności, które nie mają bezpośrednich odpowiedników w branży budowlanej, wymaga odpowiedniego zaprezentowania w strukturach koncernu. Przy wsparciu lokalnych spółek serwisowych oraz współpracy z zespołami koncernowymi dążymy do stworzenia optymalnych warunków funkcjonowania, jednocześnie zachowując kluczowe źródła przewagi konkurencyjnej ZABERD. – Grzegorz Radzikowski, Członek Zarządu ZABERD



Działamy razem

Efekty połączenia widoczne są już na realizowanych przez STRABAG kontraktach. Na największej w historii rozbudowie infrastruktury lotniska we Wrocławiu zespoły ZABERD, jako element synergii, wykonują usługi transportu kruszywa i masy. Pojazdy ZABERD można spotkać również na remontowanej obecnie nitce drogi ekspresowej S8 na wysokości miejscowości Polichno.

Firma odpowiada też za realizację oświetlenia na przebudowywanej ul. Solidarności w Warszawie. W ramach kontraktów kubaturowych ZABERD realizuje zakres drogowy - nawierzchniowy i elektryczny inwestycji przy ul. Jeździeckiej we Wrocławiu, którą STRABAG wykonuje dla Sanbet, a także zakup masy na potrzeby kontraktów utrzymaniowych w Lublinie i Katowicach. STRABAG z kolei wykonał m.in. roboty bitumiczne - nakładki na kontraktach utrzymaniowych w Katowicach, Lublinie, Poznaniu, Gdańsku.

Pomoc w opracowaniu tekstu:
Piotr Watafa, ZABERD

Co słychać na naszych kontraktach



VILLA BOGORIA W WARSZAWIE



PORT LOTNICZY WROCŁAW

Niezależnie od wielkości oraz stopnia
zaawansowania, wierzymy, że każdy
kontrakt kryje ciekawą historię
i chętnie ją przedstawimy na naszych łamach.

Zgłoś swoją budowę. Napisz do nas:
komunikacja@strabag.com



Villa Bogoria – prestiż tworzy zgrany zespół

W Warszawie przy ul. Długiej, w sąsiedztwie Arsenatu i Ogrodu Krasińskich, zlokalizowana jest wyjątkowa inwestycja realizowana przez STRABAG dla spółki Serenus, powiązanej z firmą BBI Development. Plac, na którym dzisiaj trwają intensywne prace budowlane jest oddalony zaledwie 650 metrów w linii prostej od starego miasta. Przed wojną mieścił się tu potężny i nowoczesny budynek – Pasaż Simonsa, który powstał w 1903 r. Budowla miała pięć kondygnacji, a w późniejszym okresie został dobudowany budynek sześciokondygnacyjny. W pasażu mieściły się magazyny, hotele i biura, a także słynny klub sportowy Makabi Warszawa. W 1939 r., w trakcie bombardowań Warszawy obiekt został poważnie uszkodzony, a po wojnie rozebrany. Przez dekady w tym miejscu był skwer, a na pustej narożnej działce u zbiegu ulic Długiej i Stare Nalewki przez długie lata funkcjonował parking.

Atrakcyjna działka po obu budynkach Pasażu przez wiele lat była wolna od zabudowy. W 2022 r., ze względu trwające w czasie Powstania Warszawskiego zacięte walki, przeprowadzone zostały tu prace archeologiczne. Ich zakończenie otworzyło pole do rozpoczęcia przygotowania do inwestycji. Obecnie STRABAG prowadzi na działce budowlanej zaawansowane prace przy budowie apartamentowca o najwyższych standardach, których finał przewidziany jest na koniec 2026 r.

Prace w historycznym miejscu

Fundamenty Pasażu Simonsa były zlokalizowane dokładnie w śladzie planowanej ściany szczelinowej wznoszonego budynku. Przed przystąpieniem do jej wykonywania konieczne było zrealizowanie ściany berlińskiej w celu tymczasowego zabezpieczenia wykopu oraz umożliwienia bezpiecznego usunięcia pozostałości po fundamentach dawnego budynku zalegających w gruncie. Cały proces odbywał się pod nadzorem Mazowieckiego Wojewódzkiego Konserwatora Zabytków. Dodatkowe wzywanie stanowiło bezpośrednie sąsiedztwo istniejącej zabudowy, w tym obiektów zabytkowych oraz budynku żelbetowego, w pobliżu którego realizowano betonowanie ściany żelbetowej (dociskowej) naszego obiektu. Ze względu na obiekty zabytkowe, w tym pobliski Arsenał, na budowie prowadzony jest ciągły monitoring geodezyjny przemieszczeń budynków sąsiednich. Zastosowane systemy pomiarowe umożliwiają bieżącą ocenę wpływu prowadzonych robót na konstrukcje sąsiadujące oraz zapewniają utrzymanie parametrów bezpieczeństwa w granicach dopuszczalnych norm.

W lutym tego roku ulica Stare Nalewki, przy której bezpośrednio znajduje się budowa, została wpisana do rejestru zabytków, co dodatkowo ogranicza możliwości organizacji placu budowy. Materiały dostarczane są *just in time*, często z wykorzystaniem tymczasowych stref rozładunku i z zachowaniem ściśle określonego harmonogramu - np: montaż prefabrykowanych biegów schodowych i spoczników odbywał się wprost z naczepy samochodu.

Nowa architektura i bryła budynku nawiązująca do historii tego miejsca

Projekt w obecnie realizowanej formie został uzgodniony z Mazowieckim Wojewódzkim Konserwatorem Zabytków.



Fot. Pasaż Simonsa ok. rok. 1908, róg ul. Nalewki i Długiej. © Archiwum Państwowe w Warszawie

Nowy budynek, zaprojektowany przez pracownię Juvenes-Projekt, w swoich założeniach nawiązuje do kształtu historycznego Pasażu Simonsa – odtwarzając w swojej bryle zaokrąglony narożnik. Dwie najwyższe kondygnacje budynku są wycofane. Charakter budowli będą również tworzyć przeszklenia ujęte w ramę ze szprosami o schodkowym detalu. Villa Bogoria będzie wyróżniać się elegancją i szlachetnymi materiałami, które definiują najwyższy poziom wykonania, zgodnie z założeniami inwestora.



Fot. Villa Bogoria osiągnięta docelową wysokość. © STRABAG

Na sześciu kondygnacjach budynek będzie posiadać 35 apartamentów o powierzchniach od 130 m² do 250 m². Dwie podziemne kondygnacje przeznaczono na parking dysponujący 73 miejscami postojowymi. W eleganckim lobby znajdzie się pełne zieleni całoroczne atrium, a lokatorzy będą mieli do dyspozycji strefę wellness z 20 metrowym basenem, jacuzzi, zespół saun i siłownię. Apartamentami będzie zarządzał inteligentny system HMS sterujący temperaturą, oświetleniem, oknami i roletami.



Wiz: Wewnętrzne atrium Villa Bogoria. © JUVENTUS PROJEKT

Kamienna elewacja z Hiszpanii układana z rzemieślniczą precyzją

Na zewnątrz prestiż rezydencji podkreślać będzie okładzina elewacyjna. Na powierzchni około 3000 m² będą to wapienne płyty Piedra Paloma, z kamieniołomu koło Seville oraz lokalnie, w rejonach wejścia głównego do budynku i obramowania rampyjazdowej płyty granitowe Star Galaxy, częściowo frezowane we wzór nawiązujący do elementów metaloplastyki stosowanej na budynku zgodnie z rysunkami architektonicznymi.

Elementy schodkowe okładzin słupów, arkad tarasów i ryzalitów, włącznie z glistami i nadprożem na charakterystycznie zaokrąglonej znacznej części elewacji u zbiegu ul. Długiej i Stare Nalewki są wykonywane jako połączenia przestrzenne z bardzo małą fugą o szerokości wynoszącej do 1mm. Montaż okładziny kamiennej zaprojektowany został na podkonstrukcjach systemowych oraz indywidualnych, dobranych do skomplikowanego układu przestrzennego obiektu. Elementy montażowe wykonano ze stali nierdzewnej, co gwarantuje długoletnie użytkowanie.

”
Montaż większości elementów okładziny kamiennej, ze względu na biegnącą po łuku konstrukcję obiektu, zróżnicowaną odległość montażową od tej konstrukcji - od 2cm do nawet 70 cm oraz bardzo małą szczelinę na połączeniach płyt, wymaga podejścia wręcz rzemieślniczego, tak aby uzyskać wygląd jak najbardziej zbliżony do jednolitej bryły kamiennej. - Justyna Dobryn-Horyń, kierownik budowy, STRABAG.



Tak minimalna fuga schodkowych elementów przestrzennych spowodowała również ponadprzeciętną selekcję słabów wapienia, aby grubość poszczególnych płyt została wykonana z dokładnością do 0,5 mm. Pozostałe fugi okładziny kamiennej mają maksymalną szerokość 5 mm, co stworzyło dodatkowo wymóg wykonywania panewek, tak aby elementy montażowe okładziny zostały w maksymalny sposób ukryte. Okładzinę kamienną przewidziano również na większości elementów wykończenia.



Wiz: Elewacja budynku z płyt Piedra Paloma. © JUVENTUS PROJEKT

Ekskluzywne i szyte na miarę rozwiązania wnętrza

Przy budowie wykorzystywany jest też system przesuwnej stolarki otworowej Skyline pozwalający tworzyć bardzo duże, panoramiczne przeszklenia. Nowoczesny, minimalistyczny wygląd jest możliwy do uzyskania dzięki ukrytym profilom, wąskim ramom i możliwością stworzenia niemal bezramowej ściany ze szkła. Tolerancja montażowa wynosi tu tylko 2 mm! Rozwiązanie to zapewnia bezprogowe przejście między wnętrzem a otoczeniem, a masywne skrzydła są łatwe w obsłudze dzięki cichemu i płynnemu mechanizmowi. W budynku instalowane są zarówno drzwi przesuwne ręczne, jak i z napędem automatycznym.



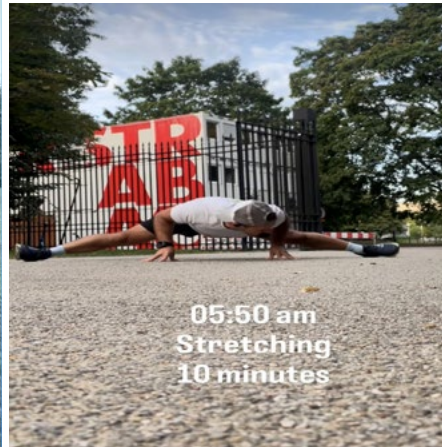
Fot: Montaż stolarki okiennej z wykorzystaniem automatycznego wózka. © STRABAG



Fot: Zespół realizujący kontrakt z członkami zarządu Wojciechem Trojanowskim i Dariuszem Kolasą podczas uroczystości zawieszenia wiechy. © STRABAG



Fot: Poranne treningi, przed rozpoczęciem pracy. © STRABAG



05:50 am
Stretching
10 minutes

Za sukcesem tej budowy stoi zgrany zespół

Zespół realizujący kontrakt składa się z 14 osób. Jak sami zaznaczają, na panującą tu atmosferę na pewno pozytywnie wpływa fakt, że dokładnie połowa kadry to kobiety, w tym kierownik projektu, kierownik budowy oraz kierownik finansowy.



Taki skład zespołu przynosi wiele korzyści w codziennej pracy i organizacji budowy. Różnorodność w zespole sprawia, że decyzje są bardziej przemyślane, a sposób zarządzania – elastyczniejszy i skuteczniejszy. Tym samym przełamujemy stereotypy w branży budowlanej.

Dagmara Czerniak, kierownik projektu, STRABAG.



Na dobrą atmosferę pracy wpływ mają również okoliczności przyrody. Nieopodal placu budowy znajduje się jeden z najpiękniejszych parków w Warszawie.

To idealne miejsce do aktywnego rozpoczęcia dnia. Od początku września, co czwartek o godzinie 6:00 odbywa się trening biegowy. Trening trwa godzinę. Treningi rozpoczęły dwie osoby, które zachęcają wszystkie koleżanki i kolegów do dołączenia się. Taka forma ruchu wzmacnia kondycję, integruje zespół i pozytywnie wpływa na atmosferę pracy, łącząc aktywność fizyczną z możliwością podziwiania zieleni i przestrzeni miejskiej i to w samym centrum Warszawy.

Ukończony został już stan surowy budynku. Na ukończeniu są roboty murarskie. Trwają również prace wykończeniowe, w tym: instalacje ET, instalacje HT, instalacje oraz instalacje technologiczne basenu. Wykonywane są prace tynkarskie, szlichty, a także trwa montaż elewacji i okien oraz konstrukcji stalowej na dachu. Zgodnie z harmonogramem na koniec 2026 r. Villa Bogoria będzie gotowa.

Test robotów - murarskiego i tynkarskiego

W budowę Villi Bogoria swój wkład mają też dwa roboty - murarski i tynkarski, których prototypy rozwijane były przez STRABAG, Politechnikę Świętokrzyską w Kielcach oraz Centrum Badań i Rozwoju Technologii dla przemysłu. Robot murarski przebywał na budowie tydzień, natomiast tynkarski trzy dni. Ze względu na fakt, że są to wciąż wersje rozwojowe, na obecnym etapie maszyny obsługiwane są przez wyspecjalizowanych operatorów. Ze względu na wagę maszyn, konieczne było też odpowiednie wzmocnienie stropów oraz balkonów. Robot murarski ułożył 4 m² ściany, a w trakcie jego pracy wykwalifikowany murarz stale nadzorował układanie ściany i na bieżąco poprawiał usterki.

Roboty tynkarski i murarski testowaliśmy po to, żeby zobaczyć, jak faktycznie sprawdzają się na budowie, niż z myślą o ich stałym wdrożeniu. Na razie to wciąż etap prototypów, więc do pełnowymiarowego wykorzystania jeszcze trochę brakuje. Widać jednak spory potencjał. Największe korzyści to przede wszystkim powtarzalność i precyzja wykonania, możliwość pracy w trudnych warunkach oraz realne odciążenie ludzi przy najbardziej czasochłonnych zadaniach. W przyszłości takie rozwiązania mogą znacząco usprawnić procesy budowlane i poprawić efektywność prac. Na ten moment to jeszcze ciekawostka technologiczna, ale z dużą szansą, że za kilka lat stanie się czymś powszechnym na budowie. –

Justyna Dobryn-Horyń, kierownik budowy, STRABAG.



Fot. Robot murarski w trakcie pracy © STRABAG

Pomoc w opracowaniu tekstu:

Dagmara Czerniak, kierownik projektu, Dyr. PP/EE

Justyna Dobryn-Horyń, kierownik budowy, Dyr. PP/EE

Port Lotniczy Wrocław - największa rozbudowa

Wrocławski Port Lotniczy im. Mikołaja Kopernika ostatnią dużą modernizację przeszedł w roku 2012., kiedy to otworzony został nowy terminal obsługujący pasażerów. Od tamtego czasu ilość operacji lotniczych wzrosła z 27,9 tys. w 2012 r. do 37,9 tys. w 2024 r. Pierwsze półrocze 2025 r. to 2,3 mln pasażerów, co stanowi wzrost o 15% w stosunku do analogicznego okresu ubiegłego roku. Dynamiczny wzrost liczby operacji lotniczych oraz obsługanych pasażerów spowodował, że aktualna infrastruktura lotnicza zaczęła zbliżać się do swojego maksimum. W związku z tym władze Portu Lotniczego Wrocław podjęły decyzję o kolejnej rozbudowie, której pierwszym krokiem jest modernizacja części operacyjnej lotniska, wpisująca się w większy program inwestycyjny, który umożliwić ma w przyszłości dalszy dynamiczny rozwój lotniska, a także przygotować je do obsługi wojskowych operacji lotniczych.



Trwa największa rozbudowa w historii lotniska

Umowa ze STRABAG Infrastruktura Południe została podpisana w październiku 2024 r. To kolejny realizowany dla wrocławskiego lotniska kontrakt. W 2016 r. STRABAG przeprowadził remont drogi startowej wraz z przystosowaniem lotniska do wyższej kategorii ILS, a w roku 2018 wybudował płytę do odladania samolotów.

Obecnie prace obejmują znacznie większą część portu. Przebudowana i rozbudowana jest część operacyjna lotniska. Zakres realizowanych prac obejmuje 5 kluczowych elementów infrastruktury lotniskowej, w tym wykonanie nowej płyty postojowej na 12 samolotów, nowej drogi szybkiego zjazdu, nowej mierzącej 2,5 kilometra drogi kołowania oraz płyty do odladania. Przebudowane są również istniejące drogi kołowania. Całkowity koszt inwestycji, która niemal podwoi możliwości operacyjne lotniska w stolicy Dolnego Śląska, to blisko 377 mln złotych netto.

Prace prowadzone są na obszarze 54 ha., do tego doliczyć należy jeszcze teren zajęty przez wytwórnię oraz zaplecze budowy. O skali przedsięwzięcia świadczą liczby.

Na placu budowy wbudowane będzie:

- 155 000 ton podbudowy z kruszywa łamanego
- 142 000 ton warstwy mrozoochronnej
- 217 000 ton MMA (podbudowy, wiążącej, ścieralnej)
- 70 000 m³ warstwy podbudowy z betonu
- 40 000 m³ betonu nawierzchniowego

Ułożone zostanie:

- 110 km okablowania do oświetlenia nawigacyjnego oraz 1 300 szt. opraw oświetlenia nawigacyjnego
- 144 km kanalizacji kablowej
- 57 km kabli zasilających
- 24 km kanalizacji deszczowej w średnicach od 300 do 1200 mm
- 5,2 km wodociągu o średnicy 280 mm



Fot. Prace przy rozbudowie infrastruktury lotniskowej. © STRABAG

Nowo budowane drogi kołowania *Charlie* i *Lima* mają długość łączną 2,6 km, czyli zbliżoną do długości drogi startowej. Droga szybkiego zjazdu *Golf* ma dł. 625 m, drogi kołowania *Hotel* i *Kilo* mają długości ok. 160 m każda.

Przebudowywane są drogi kołowania *Bravo* o dł. 1,3 km oraz *Juliet* o dł. 350 m i 60 metrowy odcinek drogi *Alfa*.

Łącznie jest to powierzchnia ok. 35 ha., z których 240 tys. m² stanowią nawierzchnie bitumiczne, a pozostałe 110 tys. m² to nawierzchnie betonowe - nawierzchnie płyt PPS-2 i PPS-3. Do tej pory wbudowano ponad 75 tys. ton mieszanki bitumicznej, a w bieżącym roku wbudowane będzie dodatkowe 50 000 ton. W zakresie nawierzchni betonowych ułożone zostało 22,5 tys. m³ betonu, z całkowitego zakresu 41 tys. m³.

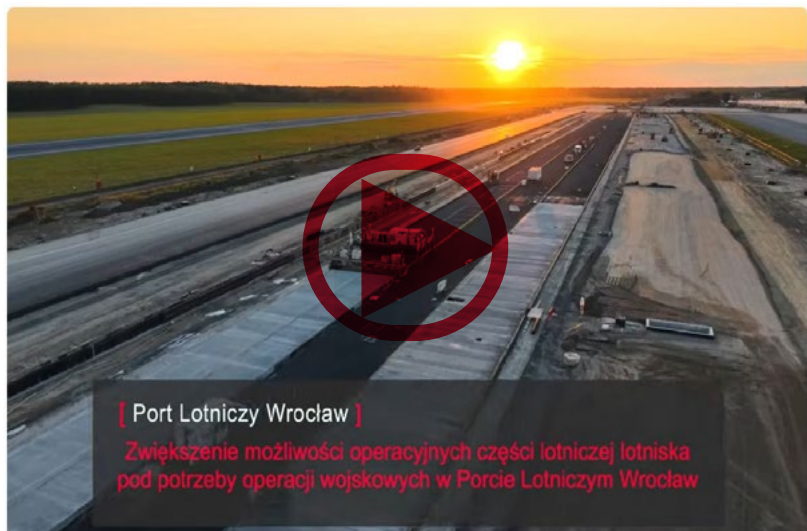
Pod względem technicznym prace na lotnisku nie różnią się znacząco od budowy zwykłych dróg. Wykorzystywane są te same materiały i sprzęt – zarówno przy układaniu nawierzchni bitumicznych, jak i betonowych. Różnica polega głównie na skali i parametrach konstrukcyjnych. Nawierzchnie lotniskowe muszą przenosić znacznie większe obciążenia, dlatego ich konstrukcja

jest grubsza i bardziej wytrzymała.

Większość prac wykonywanych przy czynnym ruchu lotniczym

Lotnisko działa jak żywy organizm, dlatego jednym z priorytetów było takie zaprojektowanie harmonogramu prac i ich etapowanie, żeby realizacja w jak najmniejszym stopniu wpływała na płynność operacji lotniczych. Zdecydowana większość prac prowadzona właśnie tak, by nie ograniczać ruchu statków powietrznych.

Teren, na którym realizowane są prace został wygradzony ponad 2 metrowym ogrodzeniem, którego długość to blisko 7 km. Wprowadzone zostały procedury bezpieczeństwa, które uniemożliwiają zbliżenie się do czynnego obszaru lotniska. Jest też wiele obostrzeń związanych z maksymalną wysokością wykorzystywanego sprzętu. Jeżeli prace są realizowane poza naszą wyznaczoną strefą robót, to każdy pracownik i sprzęt przechodzą pełną kontrolę bezpieczeństwa, zgodnie z procedurami lotniska. Wszystko po to, by zapewnić bezpieczeństwo zarówno pracującemu zespołowi, którego liczebność dochodzi do 150 osób, jak i operującym statkom powietrznym.



Aktualny stan prac

W październiku oddane będą płyta postojowa (PPS3) wraz z drogami kołowania – to jednocześnie pierwszy kamień milowy dla kontraktu. Wraz z nowym systemem oświetlenia nawigacyjnego będą one do dyspozycji lotniska od 4 grudnia, po wznowieniu operacji lotniczych. Obecnie budowa znajduje się na półmetku i właśnie teraz realizowany jest kluczowy etap prac. Od 26 października 2025 r. na okres 40 dni ruch lotniczy będzie wstrzymany, a prace będą realizowane w bezpośredniej bliskości drogi startowej.



W ciągu tych 40 dni, na każdym z czterech wpięć, które będziemy realizować musimy wykonać 100% prac – od odhumusowania terenu, przez wykonanie robót ziemnych po pełną konstrukcję oraz roboty sieciowe, a tu nie ma miejsca na pomyłkę, bo to jest krytyczna infrastruktura lotniska. - Grzegorz Psiuk, kierownik grupy, STRABAG Infrastruktura Południe.



Zamknięcie lotniska dla operacji lotniczych jest związane z włączeniem nowo budowanej drogi szybkiego zjazdu do drogi startowej, jak również trzech innych prostokątnych dróg kołowania łączących się z drogą startową.

W kolejnym etapie, który rozpocznie się po 4 grudnia rozpocznie się modernizacja pozostałych dróg kołowania. Część z nich realizowana będzie od podstaw, a część zostanie gruntownie przebudowana - tak by dostosować je do nowych standardów technicznych i operacyjnych lotniska.

Większa przepustowość i gotowość do realizacji zadań wojskowych

Po zakończonej przebudowie, możliwości Portu Lotniczego Wrocław znacznie się zwiększą. Jak szacuje Bartosz Wiśniewski - rzecznik prasowy Portu Lotniczego Wrocław, w kolejnych latach możliwe będzie obsługiwanie nawet 8-10 mln pasażerów rocznie. Dzięki nowej infrastrukturze, lotnisko, będące jednym z trzech w Polsce lotnisk cywilno – wojskowych będzie mogło też równoległe obsługiwać samoloty cywilne i wojskowe, co będzie mieć istotne znaczenie z punktu widzenia kształtowania bezpieczeństwa narodowego.



Fot. Prace przy rozbudowie infrastruktury lotniskowej po wstrzymaniu operacji lotniczych. © STRABAG

Pomoc w opracowaniu tekstu:
Grzegorz Psiuk, kierownik grupy, STRABAG Infrastruktura Południe

STRABAG Tunnelbau CEE

- nowe biuro w Pruszkowie

W strukturach obszaru działalności 3I naszego Koncernu, od stycznia 2023 r., funkcjonuje STRABAG Tunnelbau CEE, które specjalizuje się w budowie tuneli w Europie Środkowej i Wschodniej (CEE). Do tej pory działalność w regionie skupiała się w pięciu krajach: Czechach, Słowacji, Chorwacji, Słowenii oraz Bośni i Hercegowinie.

Od 1 lipca 2025 r. STRABAG Tunnelbau CEE oficjalnie rozpoczął działalność na rynku polskim, otwierając swoje nowe biuro w siedzibie STRABAG w Pruszkowie (IR-AA). Ten krok stanowi istotny kamień milowy w strategicznym rozwoju obszaru budownictwa tunelowego i podkreśla wyraźne zaangażowanie oraz długofalową perspektywę obecności na rynku polskim. Celem, jaki stoi przed nowym biurem jest dalsze zacieśnienie współpracy z lokalnymi jednostkami STRABAG w Polsce oraz skuteczne wykorzystanie posiadanej wiedzy i doświadczenia w obszarze budowy tuneli w regionie.

Dyrekcja STRABAG Tunnelbau CEE jest częścią obszaru działalności 3I w ramach Grupy STRABAG. Głównym zadaniem jest realizacja wymagających projektów tunelowych w Europie Środkowej i Wschodniej.

Wśród największych projektów realizowanych aktualnie przez zespół STRABAG Tunnelbau CEE są:

- **realizowany od 2024 r. Tunel Gladnjici w Chorwacji**, który stanowi część budowy nowego odcinka drogi ekspresowej Trogir – Omiš. Tunel Gladnjici zaprojektowano jako obiekt dwunawowy o długości 340 m oraz 388 m, z docelową wysokością tunelu wynoszącą 6,85 m. Wykop tunelu prowadzony jest metodą NATM.
- **realizowany od 2025r. Tunel Kamenná Vrata w Czechach**. Tunel dł. 1.6 km powstaje w ramach budowy przyszłej autostrady D3. Zakres robót obejmuje również geologiczny monitoring górotworu oraz obserwację poziomu wód gruntowych. Tunel drążony jest metodą NATM (odwiert i odstrzał).



Fot. Prace przy budowie tunelu Gladnjici w Chorwacji. © STRABAG

Nowa lokalizacja w Pruszkowie umożliwia efektywne planowanie i realizację nowych projektów oraz daje organizacyjne i logistyczne podstawy do dalszego, trwałego rozwoju działalności STRABAG Tunnelbau CEE w Polsce. Zakres oferowanych usług w dziedzinie budowy tuneli jest bardzo szeroki i obejmuje projekty w budownictwie kolejowym, drogowym i autostradowym, a także w budowie metra oraz tuneli infrastrukturalnych.

STRABAG Tunnelbau CEE oferuje wszystkie standardowe metody budowy tuneli – od mechanicznego drążenia tuneli przy użyciu maszyn TBM (Tunnel Boring Machine),

po konwencjonalne technologie, takie jak Nowa Austriacka Metoda Budowy Tuneli (NATM), w której kluczową rolę odgrywa naturalna nośność górotworu. Wykop wykonywany jest tu etapami, a obudowa wstępna (np. torkret, kotwy, siatki stalowe) nakładana szybko po wydrążeniu, wykorzystując samonośność skał lub gruntu i przy ciągłym monitoringu konstrukcji, co pozwala elastycznie reagować na warunki geologiczne.

Ta różnorodność technologiczna pozwala na elastyczne dostosowywanie rozwiązań do specyficznych wymagań każdego projektu.

STRABAG Tunnelbau CEE posiada we własnym parku maszynowym szereg urządzeń specjalistycznych - od wozów kotwiących, przez maszyny do betonu natryskowego, koparki i wozidła tunelowe. W przypadku maszyn TBM, dzięki współpracy z poddrucentami tarcz tunelowych, możliwe jest szybkie zamówienie dedykowanego dla konkretnego kontraktu rozwiązania i dostarczenie na budowę.

Szczególną zaletą STRABAG Tunnelbau CEE jest ścisła współpraca z wyspecjalizowanymi jednostkami w ramach Koncernu i opracowywanie innowacyjnych oraz ekonomicznych rozwiązań. Dzięki temu możliwe jest zapewnienie kompleksowego wsparcia technicznego - od wyboru odpowiedniej koncepcji technologicznej, poprzez planowanie wykonawcze i produkcję segmentów, aż po uszczelnianie tuneli i kontrolę jakości.

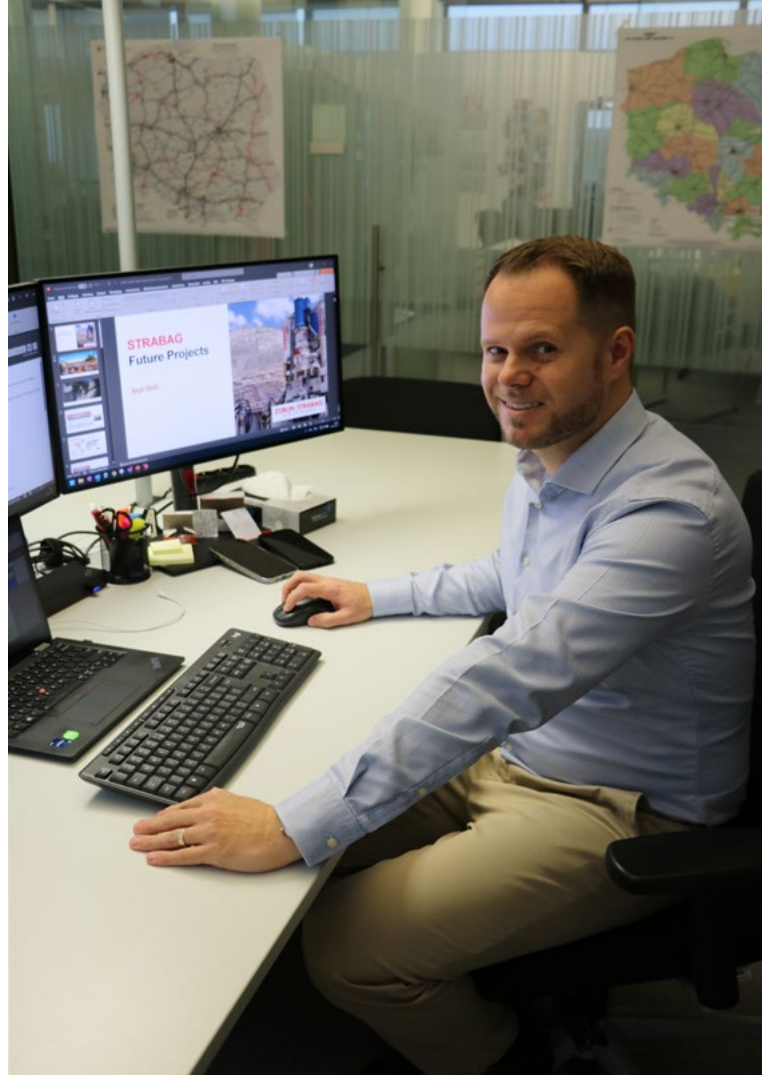


Projekty tunelowe stanowią zazwyczaj część większego przedsięwzięcia budowlanego, dlatego będziemy we wszystkich obszarach ściśle współpracować z naszymi kolegami z odpowiednich Dyrekcji. Interesują nas oczywiście projekty w obszarze budownictwa kolejowego, w szczególności projekt CPK. Jesteśmy gotowi podjąć się ich realizacji, gdy tylko pojawią się na rynku. Również w przypadku budowy metra będziemy w stanie zrealizować, przy wsparciu naszych doświadczonych zespołów, specjalistyczne roboty głębokościowe. Cały czas uważnie obserwujemy i rozpoznajemy tutejszy rynek. Mogę powiedzieć, że z optymizmem patrzymy w przyszłość. –

Thomas Tuzinski, kierownik Biura Tunelowania w Polsce.



Już obecnie pruszkowskie biuro STRABAG Tunnelbau CEE utrzymuje bliską współpracę z dyrekcją budownictwa kolejowego, której efektem były oferty złożone na prace obejmujące swoim zakresem budownictwo tunelowe w przetargu na rozbudowę linii kolejowej „Podtęże – Piekietko” na południe od Krakowa.



Fot. Thomas Tuzinski w biurze w Pruszkowie. © STRABAG

Nowym biurem STRABAG Tunnelbau CEE w Pruszkowie kieruje obecnie Thomas Tuzinski, który z budownictwem tunelowym w Koncernie STRABAG jest związany od 10 lat, a doświadczenie zdobywał między innymi w Zjednoczonych Emiratach Arabskich, Katarze, Knaście i Austri.

Aktualnie biuro jest na etapie prowadzenia rekrutacji nowych pracowników i budowy zespołu specjalistów, którzy z Pruszkowa, przy współpracy z zespołami z Wiednia i Stuttgartu będą stanowić silne wsparcie realizacji projektów tunelowych w Polsce.

Kontakt:

Thomas Tuzinski
Technical Project Manager, Tunnelling CEE, STRABAG AG
kom: +48 532 145 565
e-mail: thomas.tuzinski@strabag.com

tekst opracował:

Thomas Tuzinski, kierownik Biura Tunelowania w Pruszkowie

LEAN

model symulacyjny dla kubatury



Fot. Prace zespołu projektowego w Stuttgarcie. ©STRABAG

Wiele procesów jest realizowanych bez zastanowienia się jak można je zoptymalizować. Często z przyzwyczajenia czy z braku czasu nie analizujemy tego ... bo działa. Ale warto zadać sobie trud i sprawdzić czy procesy, który wykonujemy może przebiegać sprawniej, efektywniej.

LEAN to koncepcja mająca na celu eliminację marnotrawstwa i ciągłe doskonalenie procesów. Lean Construction adaptuje te zasady do specyfiki branży budowlanej, przynosząc znaczące korzyści w postaci zwiększenia efektywności, redukcji kosztów i poprawy jakości.

W naszym Koncernie już od kilku lat funkcjonował model przedstawiający istotę metodologii i zarządzania LEAN na podstawie symulacji realizacji robót wykończeniowych w budynku hotelowym. W Pruszkowie powstał również model dostosowany do specyfiki prac i realiów kontraktów infrastrukturalnych, który dokładnie przedstawia zasady LEAN na podstawie symulacji realizacji odcinka drogowego.

W 2023 roku w Wiedniu, z inicjatywy zarządu Strabag SE, utworzony został zespół projektowy mający opracować model do prezentacji i praktycznego zastosowania zasad zarządzania LEAN w oparciu o symulację robót stanu surowego obiektu kubaturowego.

Prace nad opracowaniem koncepcji i stworzeniem modelu trwały ponad półtora roku. Uczestniczyli w nich pełnomocnicy LEAN z siedmiu krajów. Model wydrukowano w technologii 3D i rozesłano do wszystkich krajów, aby zebrać opinie zwrotne. Dzięki nim zespół projektowy mógł wprowadzić niezbędne modyfikacje, tak by model jak najlepiej odzwierciedlał rzeczywiste warunki procesu budowlanego, co nie jest łatwe, kiedy dzień pracy trzeba zawrzeć w jednej minucie...

Model kubaturowy LEAN

to dwurundowa symulacja realizacji stanu surowego budynku hotelowego doskonale uwypuklająca różnice w efektywności, tempie i jakości pomiędzy zespołami, które w fazie realizacji budowy wykorzystują metodologię i narzędzia LEAN oraz zespołami, które tej metodologii nie stosują.



Fot. Złożony model kubaturowy. ©STRABAG

W dniu 10.07.2025 w Pruszkowie, po zakończeniu wewnętrznych prób w fazie wstępnej zorganizowane zostało szkolenie połączone z „pierwomontażem” modelu. Aktywnie uczestniczyli w niej przedstawiciele z różnych budów, a część zaproszonych dodatkowo osób pełniła rolę obserwatorów.



Fot. Zespół realizujący budowę Centrum Sportów Młodzieżowych w Stalowej Woli w trakcie szkolenia z modelem.
© STRABAG

Kreatywność i zaangażowanie wszystkich uczestników w czasie montażu wstępnego oraz konstruktywne uwagi z ich strony po zakończeniu symulacji pozwoliły na dokonanie odpowiednich korekt w scenariuszu szkolenia. Uwagi te zostały przekazane również do kolegów z innych krajów.

Pierwsze szkolenie połączone z prezentacją metodologii LEAN odbyło się w dniu 03.10.2025 r. na budowie Centrum Sportu i Młodzieży w Stalowej Woli. Koleżanki i koledzy z Gr. 75/Dyrekcji PQ realizujący tą budowę uczestniczyli w warsztatach połączonych z układaniem modelu symulacyjnego. Ich pozytywne opinie potwierdzają, że połączenie teorii LEAN przekazanej w trakcie prezentacji z jej praktycznym zastosowaniem podczas układania modelu jest właściwym rozwiązaniem.



Fot. Zespół realizujący budowę Centrum Sportów Młodzieżowych w Stalowej Woli w trakcie szkolenia z modelem.
© STRABAG

Planowane jest przeprowadzenie podobnych warsztatów z modelem symulacyjnym w pozostałych grupach/oddziałach dyrekcji budownictwa kubaturowego i hydrotechnicznego.

tekst opracował:
Arkadiusz Dratwiński LEAN Construction
Management & Controlling

Alf to najlepszy przyjaciel Artem Lofitckii

Artem powiedz coś o sobie i o tym jak trafiłeś do STRABAG?

Pochodzę z Petersburga, gdzie ukończyłem studia na kierunku Budownictwo. Od zawsze fascynowała mnie ta branża, a szczególnie to, co dzieje się pod ziemią – geotechnika. Do Polski przeprowadziłem się prawie 10 lat temu, a niedługo później rozpocząłem pracę w Zentrale Technik STRABAG. Na co dzień zajmuję się wsparciem projektowym w obszarze geotechniki i współpracuję z różnymi zespołami przy ciekawych, często wymagających projektach.

Jesteś projektantem w obszarze geotechniki. Na czym polega Twoja praca?

Jako projektant w obszarze geotechniki pracuję w komórce geotechnicznej Zentrale Technik, gdzie na co dzień wspieramy jednostki operacyjne w poszukiwaniu optymalnych rozwiązań geotechnicznych. Moja praca polega na analizie warunków gruntowo-wodnych, doborze odpowiednich technologii oraz ocenie bezpieczeństwa i ekonomiczności przyjętych rozwiązań. Uczestniczę również w opracowywaniu koncepcji, dokumentacji projektowych oraz w konsultacjach technicznych na wszystkich etapach realizacji inwestycji.

Mówisz o tym z dużym zaangażowaniem. Wygląda na to, że to co robisz daje Ci sporo satysfakcji?

Zdecydowanie tak. Najwięcej satysfakcji daje mi świadomość, że projekty, nad którymi pracuję, realnie przekładają się na powstawanie nowych obiektów. Cieszę się też z tego, że mogę uczyć się od doświadczonych kolegów i rozwijać swoje umiejętności. Często trafiają do nas nietypowe, trudne projekty i właśnie to lubię najbardziej.

Dzisiaj rozmawiamy o tym co poza pracą jest źródłem Twojej satysfakcji, a na pewno jest nim Twój czworonożny przyjaciel i to co razem udaje się Wam osiągnąć w dyscyplinach sportowych, które uprawiacie.

Tak, to co robimy wspólnie z moim border collie, który ma na imię Alf sprawia mi ogromną frajdę i jest świetnym sposobem na spędzenie czasu wolnego.

Skąd w taki razie wziął się Alf?

Na wstępie muszę powiedzieć, że wybór rasy psa nie był dla nas łatwy — chcieliśmy znaleźć pupila, który pasuje do naszego trybu życia i charakteru, psa, który będzie towarzyszył nam w różnego rodzaju aktywnościach na świeżym powietrzu. Ostatecznie zdecydowaliśmy się na border collie, mimo tego, że jest to bardzo wymagająca rasa i nie dla każdego, o czym oczywiście wiedzieliśmy. Odebraliśmy od hodowcy zdrowego, dwumiesięcznego szczeniaka i zaczęła się nasza wspólna przygoda. Bardzo dużo czasu i pracy, szczególnie na pierwszych etapach wspólnego życia, włożyliśmy w naszego nowego domownika, co dało swoje efekty – obecnie mamy poukładanego i przyjaznego pieska.



Fot. Artem z Alfem podczas spaceru w Warszawie. ©Artem Lofitckii

I w tej przygodzie pies jest najlepszym przyjacielem człowieka?

Oczywiście. Pies to prawdziwy towarzysz, który okazuje bezwarunkową miłość i lojalność. Jego obecność daje poczucie bezpieczeństwa, radość i pomaga w codziennym relaksie – dzięki temu staje się niezastąpionym przyjacielem człowieka. Każdy kto ma psa wie o czym mówię.

W takim razie co daje posiadanie psa? Może odpowiedź na to pytanie zmotywuje kogoś do przegarnięcia pod swój dach czworonoga.

Przede wszystkim motywację do ruchu i lepszy nastrój każdego dnia. Dzięki Alfowi mam pewność, że nie przegapię żadnego spaceru, niezależnie od pogody. Pies uczy też odpowiedzialności, cierpliwości i pozwala oderwać się od pracy. To najlepszy sposób, żeby naładować baterie.

Dlaczego zdecydowałeś się akurat na tą rasę?

Zawsze podobała mi się ich inteligencja i energia. Wiedziałem też, że chcę psa, którego charakteryzuje duża energia i będzie mógł towarzyszyć nam przy wszelkich aktywnościach na świeżym powietrzu. Border collie to idealny towarzysz – mądry, oddany i zawsze chętny do działania. To pies, który dosłownie „czyta” człowieka.



Fot. Alf. © Artem Lofitckii

Według psychologa Stanleya Corena border collie to najinteligentniejsza rasa psów. Jego predyspozycje wymagają, aby praca, którą wykonuje, dawała mu radość i pozwalała wykazać się inicjatywą. Faktycznie tak jest w przypadku Twojego psa?

Oj tak, i to na każdym kroku! Alf uczy się nowych komend błyskawicznie, czasem wystarczy jedno powtórzenie. Często sam próbuje zgadnąć, czego ja chcę, żeby zrobić – i najczęściej ma rację. Dla niego każda aktywność to zabawa, ale i sposób, by się wykazać.

Posiadanie psa, tej rasy wymaga od właściciela specjalnego traktowania? Pytam, ponieważ widzę, jak dla mnóstwa osób aktywność z psem ogranicza się do krótkiego wyjścia „przed blok” kilka razy dziennie na przysłowiowy spacer za potrzebą

Zdecydowanie tak. Border collie potrzebuje nie tylko ruchu, ale też zajęcia umysłowego – treningów, nauki, zadań. Krótki spacer „za blok”, jak również i wyjście na ogródek, to dla niego zdecydowanie za mało. To pies, który wymaga uwagi i czasu, ale odwdzięcza się z nawiązką – energią, posłuszeństwem i ogromnym przywiązaniem. Dzięki niemu każdy dzień wygląda inaczej.

Niestety, tak jak wspomniałeś, psy niektórych ras stały się ofiarą mody w mediach i Internecie, tak jak border collie czy husky. Ludzie widzą reklamę z „ładnym posłusznym pieskiem, który wszystko rozumie” i nie zdają sobie sprawy, co za tym obrazem się kryje. Każdy pies wymaga dużo uwagi, ruchu i pracy umysłowej, co nie każdy właściciel jest w stanie zrozumieć i zapewnić. Kiedy potrzeby psa nie są realizowane, mogą pojawić się problemy behawioralne, a opiekunowie decydują się na oddanie psa. Decyzja o zakupie lub adopcji psa albo innego zwierzęcia powinna być świadoma i dobrze przemyślana.

Uprawiacie kilka ciekawych dyscyplin. Możesz przybliżyć na czym polegają?

Przez te kilka lat próbowaliśmy różnych dyscyplin sportowych: m. in. dogfrisbee, agility, nosework i sporty zaprzęgowe psów. Dogfrisbee, w dużym uproszczeniu, to sport polegający na rzucaniu i łapaniu frisbee. Agility, z kolei, polega na pokonaniu przez psa toru przeszkód w jak najkrótszym czasie, kierowanego przez przewodnika.

Te dwie dyscypliny sportowe są niezwykle efektowne i widowiskowe, dlatego cieszą się tak dużą popularnością. Przy odpowiednim podejściu do treningów zapewniają psu odpowiednią dawkę aktywności fizycznej, stymulacji umysłowej, wzmacnianie więzi z opiekunem, a przede wszystkim ogromną porcję satysfakcji i radości. Ale od nas opiekunów wymaga to sporego nakładu pracy i czasu, co nie zawsze udaje się połączyć z codziennym życiem. Więc na pewnym etapie naszego wspólnego życia frisbee i agility zostało tylko w formie urozmaicenia codziennych spacerów.

Jednak Alf nie może narzekać na nudę, bo znalazłeś mu nowe pole do realizacji jego psychicznych potrzeb. Tym razem bardziej angażujące jego psi intelekt.

Bardziej niż jakakolwiek aktywność fizyczna psa mężczy aktywność umysłowa. Do tego idealnie nadaje się dyscyplina pod nazwą Nosework, czyli detekcja zapachowa. Na pierwszych treningach nosework pies po 5-10 minutach nie jest już w stanie pracować dalej i potrzebują sporej dawki odpoczynku.

Co daje psu takie ćwiczenie?

To jest świetny sposób, aby zaangażować psa umysłowo i też fizycznie. Wyszukiwanie zapachów, bo na tym polega ta dyscyplina, rozwija jego koncentrację, wytrzymałość węchową i pewność siebie, a przy okazji pozwala spalić nadmiar energii w spokojny, kontrolowany sposób. Dodatkowo wzmacnia więź z opiekunem – pies uczy się współpracy i reagowania na nasze wskazówki, a każda udana próba daje mu ogromną radość



Fot. Alf podczas treningu nosework. © Artem Lofitkii

Na czym polegają takie treningi i gdzie trenujecie?

Przed treningiem (może to być minuta albo i cała doba) ja ukrywam próbkę zapachu (3 podstawowych zapachy to pomarańcza, cynamon oraz goździk) na określonym terenie. Pies ma za zadanie w jak najkrótszym czasie zlokalizować wszystkie ukryte próbki i w jasny zrozumiały dla przewodnika sposób wskazać ich lokalizację. Pies uczy się rozwiązywać zagadki zapachowe, a z kolei przewodnik uczy się lepiej rozumieć własnego psa.

Na pierwszych etapach treningi odbywają się zazwyczaj w pomieszczeniu w spokojnych warunkach, bez bodźców. Powoli wychodzimy z warunków „sterylnych”, dodajemy rozproszenia, nowe lokalizacje, pracę na zewnątrz. I stopniowo podnosimy poprzeczkę coraz wyżej i wyżej. Na obecnym etapie możemy trenować w trakcie każdego spaceru. Może to być kładka dla pieszych nad autostradą, łąka leśna, kilka ławek pod blokiem i tak dalej. Wstrzymuje nas tylko nasza wyobraźnia.

Uprawiacie też inną dyscyplinę, która angażuje w równym stopniu Ciebie co psa i jest dosyć wymagająca fizycznie, a jest to canicross. Skąd pomysł właśnie na bieganie z psem upiętym na specjalnej smyczy z amortyzacją?

Zacznę od tego, że odkąd pamiętam to nie lubiłem biegania. To była najgorsza rzecz, którą tylko mogłem sobie wyobrazić, choć co każdy wie, bardzo korzystna dla utrzymania kondycji organizmu i zdrowia. Natomiast na pewnym etapie przygody z detekcją zapachową, aby wzmocnić wytrzymałość wędrową psa postanowiłem jednak spróbować – w ramach podnoszenia poprzeczki, o którym wspomniałem wcześniej. Tylko, że podniosłem ją Alfowi oraz sobie. Poza tym, tego typu aktywność jest bardzo łatwo pogodzić ze zwykłym spacerem i wspólnym spędzaniem czasu z rodziną.

Jak wygląda Wasz canicross w praktyce?

Na samym początku to jednak nie był jeszcze prawdziwy canicross, to tylko wspólne bieganie z psem. Czyli mój trucht i trochę szybszy marsz w przypadku Alfa. Ale wszystko się zmieniło wtedy, kiedy trafiłem na trening canicross pod okiem wielokrotnego Mistrza Polski Stefana Wnorowskiego, który jednocześnie jest trenerem w klubie canicrossowym PobryCani.

I to spotkanie z p. Wnorowskim to był ten moment, w którym rozpoczęliście poważne treningi?

Tak, od tego czasu traktujemy – ja i Alf sprawę poważnie. Większą grupą spotykamy się raz albo dwa w tygodniu w podwarszawskich lasach. Na początku robimy bardzo intensywną rozgrzewkę bez psiaków. I to jest niezwykle ważny element bezpiecznego treningu. Trenując na asfalcie zazwyczaj jest miejsce na dogrzenie się „w trakcie”, ale nie w canicrossie. Pies nigdy nie biegnie „na pół gwizdka”, tylko poświęca się w 100%. Ja jako przewodnik, nie mogę go zawieść i muszę mu dotrzymać kroku, a w zasadzie biegu.

Nasze treningi można podzielić na kilka rodzajów: biegi z psem trwające albo i bez psiaka, bo zazwyczaj słabym ogniwem w takim duecie jest. Do tego oczywiście dochodzą ćwiczenia ogólnorozwojowe, rozciągania, rolowanie kilka razy w tygodniu.... i niestety na więcej już czasu zaczyna brakować.

Na sukces w Canicross pracujecie w duecie. Jaką rolę w tym duecie, odgrywa człowiek, a jaką pies?

To prawda, każdy z nas ma tu swoją rolę. Opiekun w canicrossie to przewodnik, trener, motywator i strażnik bezpieczeństwa – jego rola jest równie ważna, jak samego psa. My jako ludzie, przygotowując się do treningów i zawodów, musimy zadbać o sprzęt dla nas obu, zdrowie, kondycję, motywację i tak dalej. Z kolei pies to napęd w tym duecie, motywacja i partner treningowy, który nigdy nie odmówi wyjścia na wspólny bieg bez względu na pogodę albo inne okoliczności.

Powiedziałeś nam, że od jakiegoś czasu traktujecie z Alfem tą dyscyplinę poważnie, przykładacie dużo wagi do treningów, zapewne Wasze wysiłki mają odzwierciedlenie w osiągnięciach?

W moim przypadku nie liczą się minuty i sekundy i nigdy nie stawiałem przed sobą celów rozpoczynając bieganie z psem, bo było to tylko takim fajnym uzupełnieniem do treningów wędrowych.



Fot. Alf i Artem podczas canicross. © Artem Lofitkii



Fot. Alfi Artem podczas treningu nosework i zawodów canicross. © Artem Lofitkii

Natomiast wszystko się zmieniło wtedy, od kiedy trafiłem do klubu biegowego. Dostaję ogromną dawkę motywacji i wsparcia od moich przyjaciół, z którymi biegamy w weekendy już od 7:00 rano i to bez względu na pogodę. Jeździmy razem po całym kraju i nie tylko, biorąc udział w różnego rodzaju wydarzeniach canicrossowych. Dla mnie ważne jest, że do moich przyjaciół z klubu mogę przyjść z pytaniem albo problemem i zawsze mogę na nich liczyć. I to jest w tym wszystkim najlepsze. Ale odpowiadając na pytanie – tak, są też osiągnięcia. Dzięki trenerowi i naszej dobrej współpracy z Alfem udało nam się jednak raz stanąć na podium - zajęliśmy 3 miejsce w lokalnym biegu na 5km. Dla nas to dużo.

Czy to jest tak, że Canicross to Wasze wspólne zajęcie, gdzie działacie jak zespół, natomiast Nosework to już coś co jest przede wszystkim dla Twojego psa?

Rzeczywiście, na pierwszy rzut oka może się wydawać, że w Noseworku przewodnik jest tylko obserwatorem. Ale otóż nie!

Po pierwsze, zawody w większości rozgrywane są na czas, a od naszych decyzji zależy, jak szybko uda się ukończyć przeszukiwanie. Na wyższych poziomach liczba krytych próbek jest nam nieznana – tylko Ty możesz podejmiesz decyzję o końcu pracy psa.

Po drugiej, strategię na każde konkretne przeszukiwanie wybiera przewodnik. Czynników jest ogrom: wiatr, temperatura, wilgotność, rozproszenia, obecność zapachów zwodniczych, nasłonecznienie i tak dalej w nieskończoność. Tak naprawdę przeszukiwanie zaczyna się za długo przed wejściem psa na teren jeszcze w trakcie oglądania ringów (przebieg, której odbywa się przeszukiwanie).

W takim razie pozostaje mi życzyć jak najwięcej wolnego czasu, który będziesz mógł wykorzystać na pracę i zabawę z Alfem, bo, jak wspomniałeś, odczuwasz jego brak. Dziękuję za rozmowę!

STRABAG kontynuuje ogólnopolski program wsparcia kultury

STRABAG w Polsce pod hasłem #BudujemyKlimatKultury rozpoczął trzeci sezon współpracy z czołowymi regionalnymi instytucjami kultury. Dwie wcześniejsze edycje autorskiego programu zostały przyjęte bardzo pozytywnie. Projekt wystartował w 2023 roku i w ciągu zaledwie dwóch sezonów stał się jednym z najważniejszych programów mecenatu kulturalnego w kraju. Jako jedyna firma budowlana działająca we wszystkich województwach, STRABAG wsparł dotąd 21 instytucji kultury w 17 miastach.



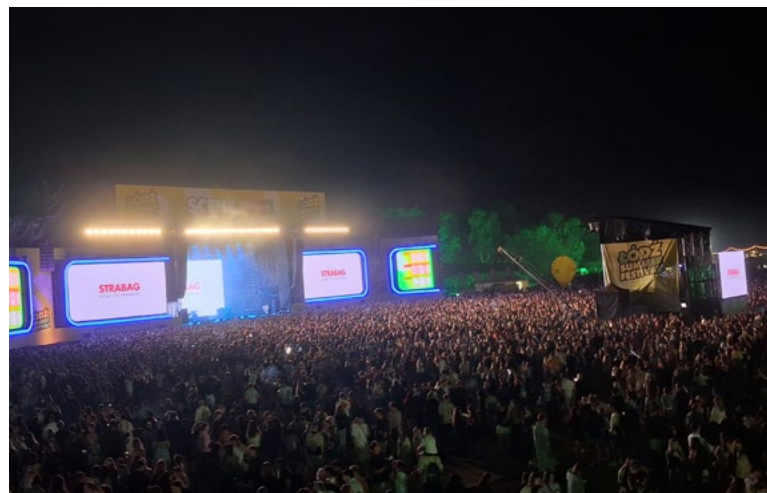
Wydarzenia objęte programem przyciągnęły **1,6 mln widzów** do najlepszych sal koncertowych i teatralnych, a także **ok. 2,1 mln uczestników festiwali i wydarzeń plenerowych**. Sukces obu edycji sprawił, że zarząd STRABAG zdecydował o kontynuacji programu. W październiku 2025 roku ruszył trzeci sezon mecenatu, obejmujący zarówno dotychczasowych partnerów, jak i nowe instytucje. Mocnym otwarciem sezonu był wyjątkowy koncert Filharmoników Śląskich — 23 października 2025 roku Orkiestra Kameralna Filharmonii Śląskiej wykonała muzykę industrialną w przestrzeniach walcowni Cognor w Siemianowicach, której budowę ukończył STRABAG. Była to jedna z najgłośniejszych inauguracji naszych inwestycji – dosłownie i symbolicznie. Koncert otworzył cykl „Śląskie Rytmu Industarii”, celebryjny sztukę i dziedzictwo regionu, którego tożsamość od dekad związana jest z hutnictwem i przemysłem ciężkim. Wydarzenie powstało dzięki współpracy STRABAG z Filharmonią Śląską w ramach programu #BudujemyKlimatKultury.

Kontynuujemy program» Budujemy Klimat Kultury w sezonie 2025/2026, Potwierdzamy tym samym, że STRABAG nie tylko aktywnie uczestniczy w rozwoju regionalnym Polski, ale także wspiera najważniejsze instytucje kultury w naszym kraju. Jesteśmy blisko lokalnych społeczności i wspieramy to co najcenniejsze w polskiej kulturze i życiu artystycznym. STRABAG to jedyna firma z branży budowlanej, która tak silnie wspiera kulturę.

W sezonie 2025 /2026 jesteśmy mecenasem następujących instytucji:

**>> Kliknij na wybrane miasto/ instytucję. <<
Zapoznaj się z repertuarem online**

- **Białystok** – Opera i Filharmonia Podlaska im. Stanisława Moniuszki
- **Gdańsk** – Polska Filharmonia Bałtycka im. Fryderyka Chopina
- **Katowice** – Filharmonia Śląska im. Henryka Mikołaja Góreckiego
- **Kraków** – Muzeum Sztuki Nowoczesnej MOC AK
- **Lublin** – Filharmonia im. Henryka Wieniawskiego
- **Łódź** – Filharmonia Łódzka im. Artura Rubinsteina
- **Poznań** – Filharmonia im. Tadeusza Szeligowskiego
- **Radom** – Teatr Powszechny
- **Rzeszów** – Filharmonia Podkarpacka im. Artura Maławskiego
- **Szczecin** – Filharmonia im. Mieczysława Karłowicza
- **Toruń** – Toruńska Orkiestra Symfoniczna
- **Toruń** – Teatr Baj Pomorski
- **Wrocław** – Narodowe Forum Muzyki im. Witolda Lutosławskiego
- **Koszęcin / Polska** – Zespół Pieśni i Tańca Śląsk im. Stanisława Hadyny



Fot. Łódź Summer Festival 2025. ©STRABAG

W 2025 roku byliśmy także partnerem 6 festiwali - takich jak Łódź Summer Festival, który w swojej otwartej formule przyciągnął 500 000 osób z kraju i zagranicy, a także Wschód Kultury – Inne Brzmienia w Lublinie, Wschód Kultury – Inny Wymiar w Białymstoku, Festiwalu Muzycznego im K Jamróż w Busku Zdroju, Muzycznego Festiwalu w Łańcucie i kolejnej edycji Zaduszek Jazzowych w Krakowie.

Skala i znaczenie działań STRABAG zostało docenione nie tylko przez środowisko kultury, ale także przez organizacje pracodawców i polskie samorządy. W lipcu 2025 program został nagrodzony przez Pracodawców RP i Horizon CEE nagrodą „Za umiejętność budowania współpracy między światem kultury i biznesu”, a we wrześniu STRABAG odebrał nagrodę Prezydent Miasta Łodzi - Mecenat Łódzkiej Kultury 2025. Poprzednie edycje naszego wsparcia otrzymały wyróżnienie Prezydenta Miasta Lublina za Mecenat Kultury 2023 roku, a także statuetki Muza TOS w latach 2024 i 2025 jako jedynej firmy budowlanej wspierającej polską kulturę.



- 17 miast
- 21 instytucji kultury
- 6 festiwali
- ponad 1 600 000 widzów w najlepszych salach koncertowych i teatralnych w Polsce
- pod 2 100 000 uczestników imprez plenerowych i festiwali



Fot. Nagroda Pracodawców RP i Horizon CEE „Za umiejętność budowania współpracy między światem kultury i biznesu” oraz nagroda Prezydent Miasta Łodzi - Mecenat Łódzkiej Kultury 2025. @STRABAG

Rekrutuj z nami



Cenimy dobre kontakty!

Prześlij znajomemu / znajomej link z ofertą pracy w STRABAG. W przypadku zatrudnienia poleconej przez Ciebie osoby możesz otrzymać nagrodę w wysokości **2 500 zł brutto**.

Regulamin programu poleceń dostępny jest tutaj: [REGULAMIN](#)

Aktualnie poszukujemy m.in.:

Specjalista/-ka
ds. przygotowania ofert
Warszawa

Młodszy/-a Specjalista/-ka
ds. kalkulacji
Pruszków

Kierownik/-czka
Projektu
Warszawa



Zeskanuj i prześlij znajomemu kod QR z ofertą pracy

Zeskanuj i prześlij znajomym kod QR z oferta pracy !

Oferty pracy w STRABAG znajdziesz na

KARIERA.
STRABAG.PL